



AZIENDA DI SERVIZI ALLA PERSONA

“ BRUNO PARI ”

IL DIRETTORE GENERALE

Arc. Cat. __ CL__ Fasc. __

Prot. n. 2.718 /MC

OGGETTO :

Relazione annuale 2014.

Ostiano, 31 Dicembre 2014

Spett.le

CONSIGLIO DI AMMINISTRAZIONE

A.S.P. “ BRUNO PARI ”

S E D E

Ai sensi e per gli effetti del 5° comma, dell'art. 25 del Regolamento Regionale 13 Febbraio 2003 n. 1 “ Riordino della disciplina delle Istituzioni Pubbliche di Assistenza e Beneficenza operanti in Lombardia “ che testualmente recita : “ entro il 31 Dicembre di ogni anno il direttore presenta all'organo di amministrazione una relazione sulle attività poste in essere dell'istituzione formulando le proposte ritenute necessarie allo sviluppo dell'ASP” , trasmetto quanto indicato.

1. RESIDENZA SANITARIA ASSISTENZIALE

La Residenza Sanitaria Assistenziale di Ostiano ha una capacità di accoglienza di 94 posti letto complessivi di cui 90 accreditati e n. 4 autorizzati. Le camere sono, per il maggior parte, a due letti con bagno privato. L'attività svolta nel quinquennio 2010 – 2014 è stata la seguente :

ACCREDITATI				
ANNO	POSTI LETTO	GG. DEGENZA	PRES. MEDIA GIORN.	INDICE SATURAZ.
2010	90	32.777	89,80	99,80
2011	90	32.770	89,78	99,76
2012	90	32.639	89,18	99,09
2013	90	32.650	89,45	99,39
2014	90	32.699	89,59	99,54

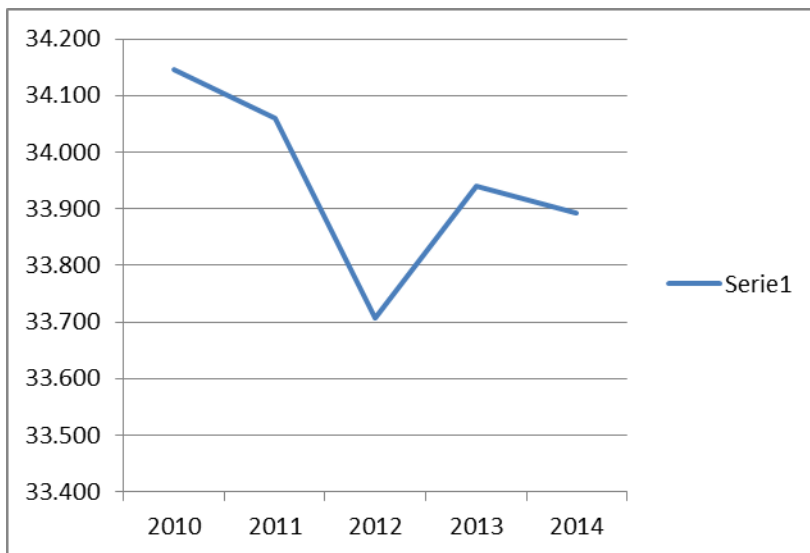
SOLVENTI				
ANNO	POSTI LETTO	GG. DEGENZA	PRES. MEDIA GIORN.	INDICE SATURAZ.
2010	4	1.370	3,75	93,75
2011	4	1.291	3,51	87,75
2012	4	1.067	2,92	72,88
2013	4	1.289	3,53	88,29
2014	4	1.193	3,26	81,71

Le giornate complessive del 2014 sono state n. **33.892**

Sede : Via Gian Battista Rosa n° 42 – 26032 OSTIANO (CR)

Tel : 0372 856233 – Fax 0372 840107

www.ospedaleostiano.it – direzionegenerale@ospedaleostiano.it



ANDAMENTO COMPLESSIVO GIORNATE NEL QUINQUENNIO

1.1 Assistenza Medica

E' stata garantita la presenza del Medico nella struttura. Lo stesso garantisce la visita medica quotidiana ; coordina l'attività dell'equipé che stila il Piano Assistenziale Individualizzato; prescrive le indagini ematochimiche e strumentali di routine ed urgenti. In caso di necessità si avvale della collaborazione di vari Specialisti programmando la visita e l'eventuale trasferimento in Ospedale. Durante il periodo notturno e nei giorni festivi l'assistenza sanitaria è garantita dal Medico reperibile.

1.2 Assistenza infermieristica

L'Assistenza infermieristica è stata svolta da Infermieri Professionali sempre presenti in struttura, anche nelle ore notturne, che provvedono alla rilevazione dei parametri vitali di ogni ospite, alle medicazioni, alla somministrazione della terapia, alla esecuzione di prelievi per le indagini ematochimiche e colturali, secondo le disposizioni ricevute dal medico. Collaborano sia con la Coordinatrice, sia con le altre figure sanitarie ed assistenziali all'interno dei reparti, lavorando in equipe, al fine di attuare il Piano Assistenziale del paziente. Attualmente sono impegnate n. 11 Infermiere Professionali delle quali n. 5 dipendenti di ruolo a tempo indeterminato ed a tempo pieno, n. 1 part-time e n. 2 a tempo pieno e determinato e n. 3 libere professioniste. L'intento dell'Amministrazione sarà quello di andare all'esaurimento delle libero professioniste per addvenire alla assunzione di dipendenti di ruolo, se ed in quanto reperibili, queste ultime meno costose e con una maggiore fidelizzazione nei confronti dell'azienda.

1.3 Servizio di Fisioterapia

Il Reparto di Fisioterapia funziona dal Lunedì al Venerdì nei seguenti orari:

Dalle 8:00 alle 12:30

Dalle 13:00 alle 15:45

E' composto da N° 3 fisioterapisti a tempo pieno in ruolo e da un fisioterapista a rapporto part-time.

Agli Ospiti della RSA sono riservati trattamenti di:

- deambulazione assistita
- Kinesi terapia

- Ginnastica di gruppo
- Terapie fisiche e massaggi

I criteri con cui vengono scelti tali trattamenti dipendono dal tipo di patologia del paziente (acuta o cronica) e dalle indicazioni del Medico di Reparto. La Residenza Sanitaria Assistenziale fornisce inoltre agli Ospiti gli ausili adatti alla Patologia di cui sono affetti (carrozine, deambulatori, tripodi, ecc.) con l'obiettivo di mantenere le capacità motorie residue e migliorare l'autonomia funzionale del paziente.

PRESTAZ./ ANNO	2011		2012		2013		2014	
	R.S.A.	C.D.I.	R.S.A.	C.D.I.	R.S.A.	C.D.I.	R.S.A.	C.D.I.
FISIOKINESI	6.125	711	4.426	224	4.783	150	7.000	300
MASSOT.DISTR.	5	19	15		53	65	100	
TENS	30		3		30		40	
LASER	20	10	45		68	55	75	
B.G.	4	6	20		45		130	
MAGNETOTERAPIA		14	160	4	159		200	
RADAR	157		84		85		180	
DEAMBUL. ASSIS.	5.885	469	3.561	254	3.771	288	6400	400
KINESI DI GRUPPO	8	75		68		40		
U.S.M.		43		94		110		300
U.S.F.		50		10		10	20	
STAND	20				53		150	
LINFODRENAGGIO					24		180	
TOTALI	12.304	1.397	8.314	654	9.071	718	14.475	1.000

Totale delle prestazioni : R.S.A. e C.D.I. **N. 15.475**

1.4. Servizio animazione

Il servizio animazione, esternalizzato, è stato gestito da 1 operatore specializzato per 36 ore settimanali oltre a 3 di coordinamento.

Le attività svolte si dividono in quotidiane, settimanali e mensili .

Tra le attività quotidiane rientrano :

- Lettura del giornale per tenere informati gli ospiti di ciò che accade nel mondo;
- R.O.T. informale;
- Animazione motoria;
- Formulazione dei Mini Mental Test e aggiornamento diario ;
- Accoglienza nuovi ingressi ;
- Relazioni interpersonali tra gli Ospiti

Attività settimanali: sono le attività che si avvicendano quotidianamente nell'arco della settimana:

- Attività ludiche: Tombola, tornei di carte, cruciverba ecc.
- Laboratori manipolativi: che seguono le feste dell'anno, ad esempio Natale.
- Uscite sul territorio: per far sì che gli ospiti mantengano un contatto con l'esterno, ad esempio Mercato di Ostiano, IPER di Cremona, pizza, ecc .

Attività mensili. Mensilmente viene svolta la festa dei compleanni unita alla festa che caratterizza il mese (Es. Gennaio Epifania) con distribuzione di piccoli pensieroini agli ospiti e con la partecipazione di gruppi musicali.

Altri eventi di particolare importanza sono stati :

Sede : Via Gian Battista Rosa n° 42 – 26032 OSTIANO (CR)

Tel : 0372 856233 – Fax 0372 840107

www.ospedaleostiano.it – direzionegenerale@ospedaleostiano.it

- Spettacolo Musicale;
- Commedia teatrale dal vivo;
- Festa della mamma;
- Festa della donna;
- Uscita in ristorante della zona;
- Aperitivo in terrazzo nei mesi estivi;
- Torneo di briscola;
- Grigliata sotto le stelle;
- Festa Europea dei nonni;
- Festa di Santa Lucia con musica;
- Festa di Natale con consegna di foto augurali per ogni ospite;
- Spettacolo della Banda di Isola Dovarese;
- Piatto del Buon Ricordo;

Con la organizzazione e la collaborazione dell'animatrice e di alcuni dipendenti si è tenuto, dal 23 al 30 Maggio, il Soggiorno Marino in località Cattolica ;

Hanno partecipato n. 22 Ospiti accompagnati dall'animatrice, da n.1 Infermiera Professionale, n.2 O.S.S. e n.2 del Servizio Civile.

1.5 Servizio Lavanderia-Guardaroba

La Struttura offre il servizio di lavanderia in grado di soddisfare le esigenze della persona accolta. Giornalmente il servizio effettua il lavaggio, la stiratura, il riordino ed il rammendo della biancheria personale degli ospiti e della biancheria da letto.

Al momento della conferma dell'ingresso all'ospite o ai suoi familiari, si consegna un modulo in cui è riportato l'elenco dei capi di vestiario necessari. La personalizzazione del vestiario è curata mediante una etichettatura meccanizzata. Nel caso di capi personali di particolare pregio o valore affettivo, considerate le elevate temperature di lavaggio, si consiglia tuttavia di provvedere personalmente alla cura dell'abbigliamento sopraindicato. Sono a carico dei familiari il cambio stagionale del guardaroba e il reintegro dei capi usurati.

1.6 Servizio ristorazione

Il servizio di ristorazione è garantito da personale specializzato. Tutta la fase di preparazione e distribuzione dei pasti è garantita, come qualità, dalle norme procedurali HACCP (D.LGS. 155/97) recentemente aggiornate.

Esiste un menu programmato in base alla stagione e diversificato nelle varie settimane, stabilito in accordo con il personale medico e con l'A.S.L.. Viene esposto giornalmente per la corretta conoscenza da parte degli ospiti. E' garantita una adeguata varietà per assecondare le preferenze alimentari e una personalizzazione per particolari problemi di masticazione o deglutizione. Inoltre viene stabilito un menù individualizzato per portatori di gravi patologie.

Per gli anziani che hanno necessità di essere assistiti attivamente durante il pasto è garantito il servizio dal personale dipendente e da un gruppo di volontari, consentendo comunque ai parenti che lo desiderassero di partecipare a questo momento assistenziale.

2. CENTRO DIURNO INTEGRATO

Il Centro Diurno Integrato è un servizio semi-residenziale in cui trovano ospitalità persone anziane che vivono a casa, con compromissione parziale dell'autosufficienza, che

Sede : Via Gian Battista Rosa n° 42 – 26032 OSTIANO (CR)

Tel : 0372 856233 – Fax 0372 840107

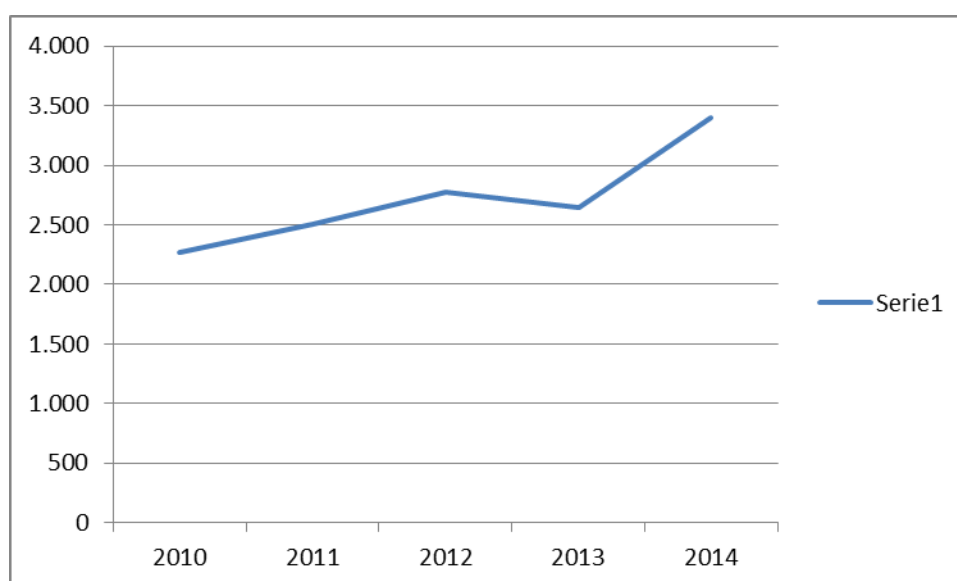
www.ospedaleostiano.it – direzionegenerale@ospedaleostiano.it

concorre a garantire all'anziano e al suo nucleo familiare un'assistenza adeguata. Fornisce agli Ospiti interventi socio-assistenziali, sanitari e riabilitativi, sostegno relazionale, opportunità d'integrazione sociale, un clima di serenità.

Dall'agosto 2010, con provvedimento della Regione Lombardia, i posti accreditati sono stati portati da 10 a 15.

A questo servizio sono adibite n. 3 unità di comprehensive di una coordinatrice part-time in quanto utilizzata anche per la gestione della farmacia e nella gestione dei servizi esterni.

ANNO	GG. APERTURA	PRESENZE ANNUE	MEDIA GG. PRES. OSP.
2010	254	2.273	8,95
2011	251	2.510	10,02
2012	252	2.769	11,00
2013	252	2.644	10,59
2014	250	3.403	13,61

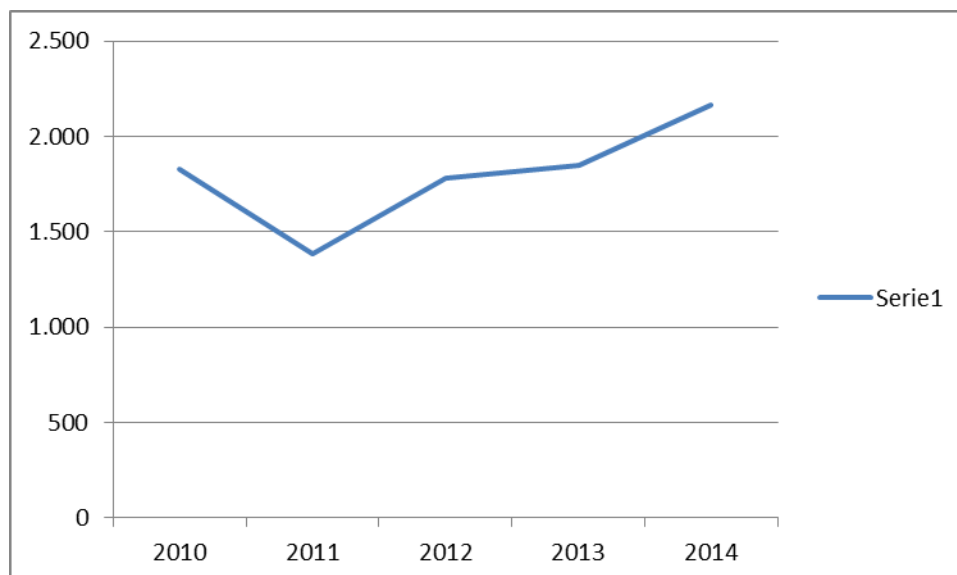


3. MINI ALLOGGI PROTETTI

I Mini Alloggi Protetti dell'Azienda si trovano al primo piano dell'edificio ubicato nel cortile retrostante dell'edificio principale, in Via G.B. Rosa n. 42. Sono presenti n. 5 monolocali/bilocali.

Le unità di personale assegnate sono le stesse del C.D.I.

ANNO	GG. APERTURA	GG. OCCUPATI	IND. MEDIO OCC.
2010	365 X 5 = 1.825		100,00 %
2011	365 X 5 = 1.825	1.387	76,00 %
2012	366 X 5 = 1.830	1.782	97,38 %
2013	365 X 5 = 1.825	1.847	84,34 %
2014	365 x 6 = 2.190	2.166	98,90 %



4. ASSISTENZA DOMICILIARE INTEGRATA.

L'Azienda di Servizi alla Persona "Bruno Pari" di Ostiano è accreditata dall'A.S.L. di Cremona per offrire servizio di cura domiciliare con prestazioni mediche, riabilitative, di aiuto infermieristico e specialistiche, in base ai criteri stabiliti dalle vigenti disposizioni. Gli interventi effettuati sono stati :

VAUCHER ASSISTENZ.	2011	2012	2013	2014
RIABILITATIVI			39	40
INFERMIERISTICI			52	62
MISTI			23	20
			114	120

VAUCHER PRESTAZ.	2011	2012	2013	2014
PRELIEVI TAO			103	140
PRELIEVI. CATETER.			29	20
			132	160

2011	NR. PERSONE ASSISTITE	MODALITA' INTERVENTO
CREDIT	114	Assistenza domiciliare con I.P. e Fisiot.
VOUCHER	12	Assistenza domiciliare O.S.S. e A.S.A. per igiene
ESTEMPORANEI	42	Assistenza con I.P. una tantum
TOTALE	168	

2012	NR. PERSONE ASSISTITE	MODALITA' INTERVENTO
CREDIT		Unificati con i vaucher
VOUCHER	130	Assistenza domiciliare O.S.S. e A.S.A. per igiene
ESTEMPORANEI	70	Assistenza con I.P. una tantum
TOTALE	200	

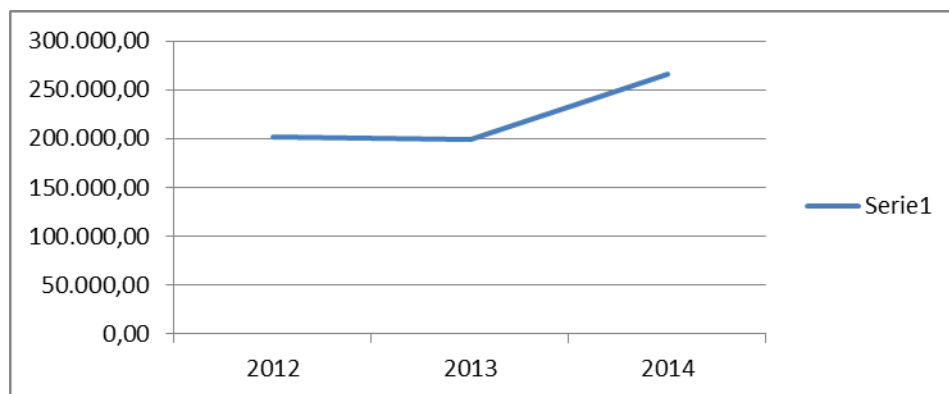
2013	NR. PERSONE ASSISTITE	MODALITA' INTERVENTO
VOUCHER ASSISTENZIALI	39	RIABILITAZIONE
	52	INFERMIERISTICO
	23	MISTO
TOTALI	114	
VOUCHER PRESTAZIONALI	103	PAZ . PRELIEVI TAO
	29	PAZ. PRELIEVO CATET. PREST UNICA
TOTALI	132	

2014	NR. PERSONE ASSISTITE	MODALITA' INTERVENTO
VOUCHER ASSISTENZIALI	40	RIABILITAZIONE
	62	INFERMIERISTICO
	20	MISTO
TOTALI	122	
VOUCHER PRESTAZIONALI	140	PAZ . PRELIEVI TAO
	20	PAZ. PRELIEVO CATET. PREST UNICA
TOTALI	160	

Totale dei pazienti assistiti N. **282**

Deve essere considerato che le persone assistite, nel numero indicato, hanno ricevuto una pluralità di interventi per cicli di cura. (Medico, Infermiere Professionale, Fisiokinesiterapista, A.S.A., O.S.S.)

ANNO	INTROITI
2012	€. 201.885,07
2013	€. 199.587,66
2014	€. 266.159,76



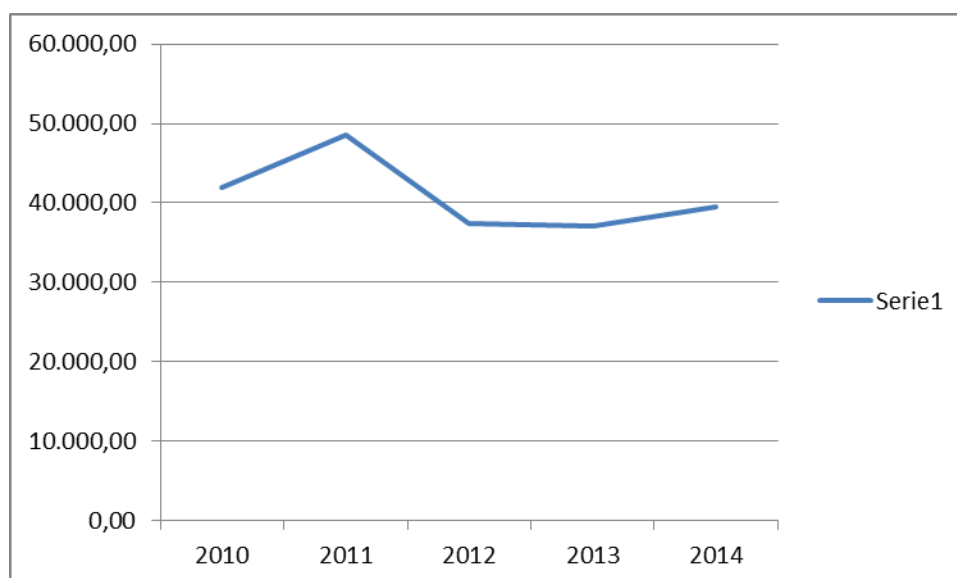
5. SERVIZIO DI FISIOKINESITERAPIA PER ESTERNI

Il servizio di fisioterapia dell'A.S.P. Bruno Pari offre all'utenza esterna tutte le prestazioni garantite agli ospiti, seguendo le prescrizioni del Medico di Base o del Medico Specialista. Le prestazioni erogate nell'anno 2014 a paganti esterni si possono così riassumere :

PAZIENTI / ANNO	2010	2011	2012	2013	2014
MASSOTERAPIA DISTRETTUALE	98	114	88	72	48
ULTRASUONO TERAPIA	12	24	44	21	33
TENS	16	16	2	21	15
LASERTERAPIA	41	36	24	15	13
MAGNETOTERAPIA	23	31	26	12	15
KINESITERAPIA	127	258	117	163	168
IONOFORESI	10	12	5	2	3
RADAR	15	7	12	10	15
LINFODRENAGGIO	1	0	0	0	2
FARAD GALVANICHE	6	7	2	0	25
IDROGALVANICHE	2	1	9	0	10
TECAR					12
TOTALE	350	513	329	316	359

Anche in questo caso trattasi di cicli di cure il cui numero medio è di dieci prestazioni circa.

2010	€. 41.898,26
2011	€. 48.540,59
2012	€. 37.439,75
2013	€. 37.114,17
2014	€. 39.566,74



6. SERVIZIO DI R.S.A APERTA

Con il giorno 1° Settembre 2014, ottenute le prescritte autorizzazioni dalla competente ASL di Cremona, ha avuto inizio la nuova attività denominata R.S.A. aperta.

Il servizio, rivolto alle persone affette da Alzheimer o altre forme di demenza, consiste in un sostegno alle famiglie prevedendo la possibilità della erogare una serie di servizi presso l'abitazione, e in alcuni casi anche presso la RSA, della persona portatrice delle patologie sopraindicate.

Trattasi di interventi riguardanti : igiene della persona, bagno assistito, sostituzione temporanea del familiare che assiste, prestazioni infermieristiche e fisioterapiche, prestazioni specialistiche geriatriche, sostegno psicologico, ricovero temporaneo in regime residenziale o semiresidenziale.

Nel corrente esercizio 2014 sono stati assistiti n. 31 pazienti per un introito complessivo di €. 19.140.

7. SERVIZIO PRELIEVI

L' Azienda effettua l'attività di prelievi per utenti del territorio, dando in tal modo la possibilità a molti cittadini di accedere ad una struttura più vicina al loro domicilio ed evitare quindi lo spostamento presso il presidio ospedaliero. Tale servizio è regolamentato da una convenzione con l'Azienda Istituti Ospedalieri di Cremona, in base alla quale l'Azienda effettua i prelievi ogni giovedì mattina, consegna gli stessi all'Ospedale di Cremona e ritira i referti e consegnandoli all'utente, riscuote il ticket da corrispondere per la prestazione. L'attività si estende, tramite apposita convenzione anche presso il Comune di Volongo.

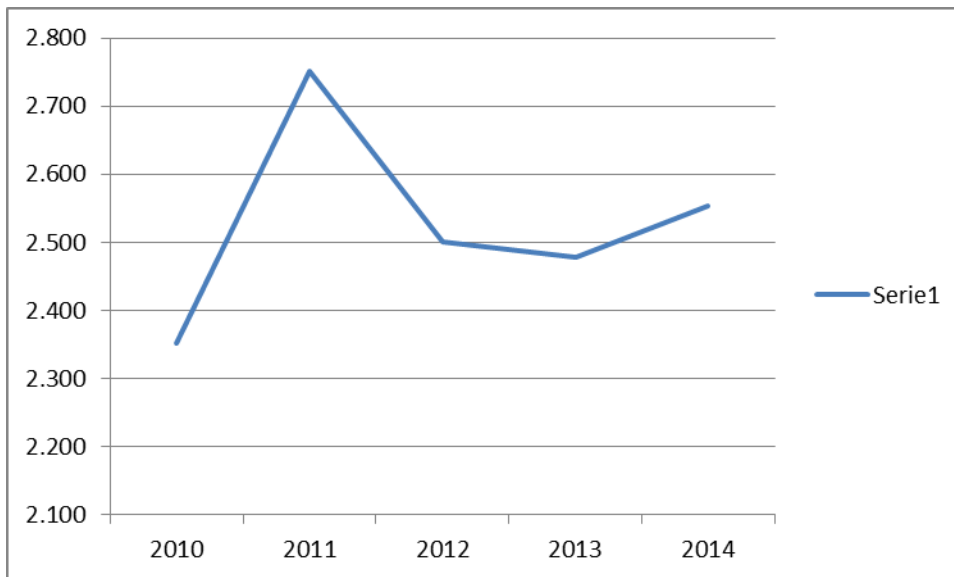
OSTIANO :

ANNO	2010	2011	2012	2013	2014
TOT.	2.351	2.646	2.343	2.371	2.454

VOLONGO :

ANNO	2010	2011	2012	2013	2014
TOT.		106	157	108	100

TOTALE 2014 PRELIEVI N. 2.554



ANDAMENTO COMPLESSIVO NEL QUINQUENNIO OSTIANO – VOLONGO

8. SERVIZIO PASTI A DOMICILIO E COOP. DOLCE DI PESSINA

La cucina aziendale fornisce pasti a domicilio per i residenti del Comune di Ostiano. Nel trascorso 2014 sono stati confezionati e consegnati pranzi/cene al prezzo di €. 6,00.- IVA compresa. L'andamento del quinquennio è il seguente :
Con il giorno 18 Febbraio 2013 è iniziata la collaborazione con la Cooperativa Dolce riguardante la fornitura, in convenzione, del pasto di mezzogiorno agli Ospiti della struttura di Pessina.

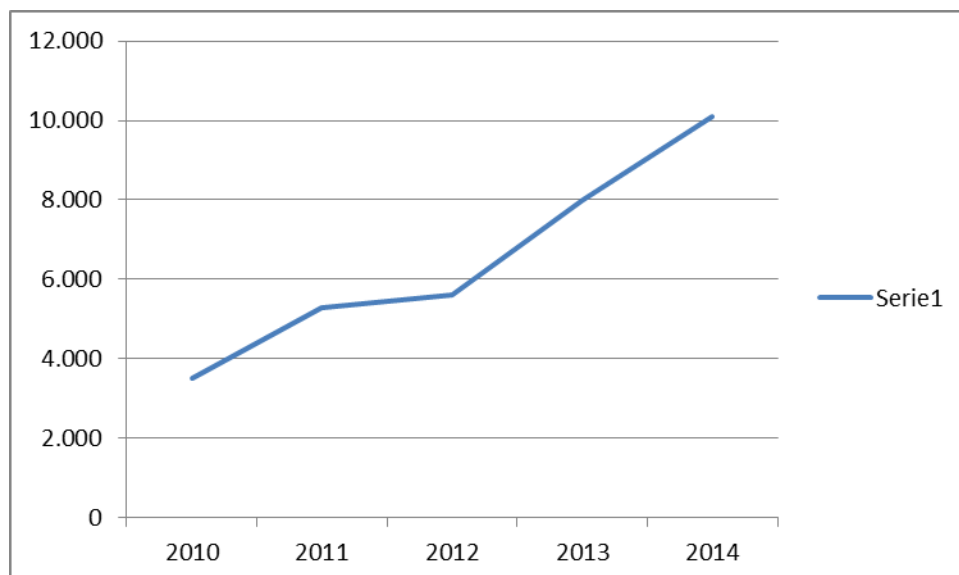
OSTIANO

ANNO	2010	2011	2012	2013	2014
TOT.	3.525	5.283	5.604	5.531	6.459

COOP. DOLCE PESSINA

ANNO	2013	2014
TOT.	2.478	3.634

PASTI COMPLESSIVAMENTE PREPARATI PER IL 2014 N. **10.093**



ANNO	INTROITI COMPLESSIVI
2010	€. 15.112,99
2011	€. 28.3333,87
2012	€. 24.706,66
2013	€. 40.017,88
2014	€. 50.605,83

9. SERVIZIO ASSISTENZA DOMICILIARE (S.A.D.)

L'Azienda, in convenzione con il Comune di Ostiano, gestisce nei Comuni di Ostiano, Volongo, Pessina Cremonese, Gabbioneta Binanuova e Isola Dovarese, il servizio di assistenza domiciliare rivolto a persone anziane e/o disabili a rischio di emarginazione. Dall'anno 2011 l'Asp Bruno Pari ha ottenuto, e mantenuto, l'accreditamento presso l'Azienda Sociale Cremonese, relativo all'accreditamento.

2013 – NUMERO UTENTI E TIPO DI PRESTAZIONE				TOTALE UTENTI	ORE
1	2	3	4		
123	7	45	107	282	1.381,25

2014 – NUMERO UTENTI E TIPO DI PRESTAZIONE				TOTALE UTENTI	ORE
1	2	3	4		
124	1	41	121	287	1.481,56

1) IGIENE PERSONALE : IGIENE PERSONALE - BAGNO ASSISTITO

2) MOBILIZZAZIONE : ALZATA E MESSA A LETTO

3) IGIENE E CURA AMBIENTE : IGIENE AMBIENTALE - LAVAGGIO E CAMBIO BIANCHERIA

4) AIUTO E CURA DELLA PERSONA : AIUTO NELLA SPESA - AIUTO CONSEGNA PASTI –

ACQUISTO E CONSEGNA FARMACI - MONITORAGGIO ASSUNZIONE FARMACI –

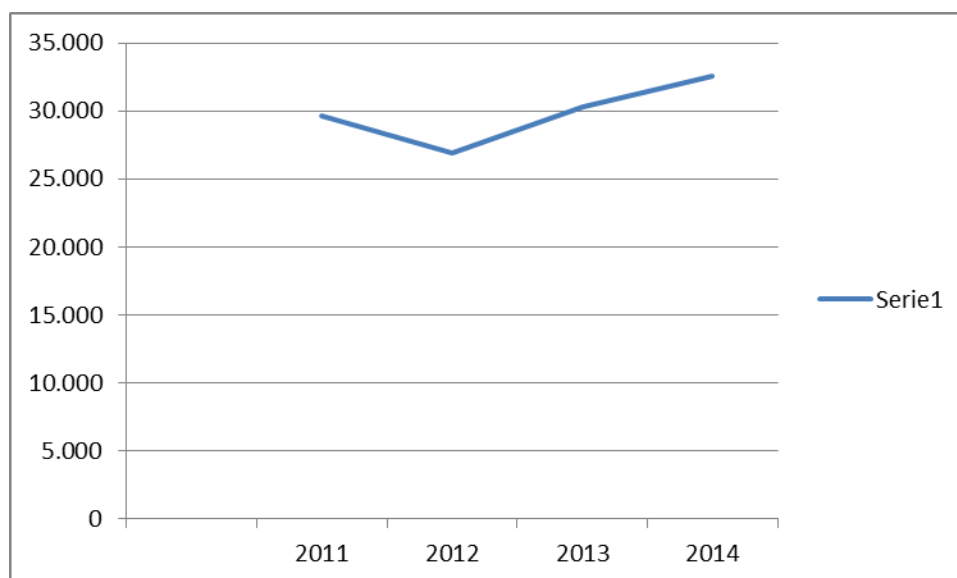
ACCOMPAGNAMENTO VISITE MEDICHE - SUPERVISIONE IGIENE – ABITUDINI ALIMENTARI –

ASSISTENZA VESTIZIONE

Deve essere considerato che qualche utente ha usufruito di più prestazioni.

ANNO	ORE	INTROITI
2011	1.346,10	€. 29.601,22
2012	1.225,35	€. 26.898,30
2013	1.381,25	€. 30.343,50
2014	1.481,56	€. 32.594,32

INTROITI NEL QUADRIENNIO



10. UFFICIO U.R.P.

L'ufficio funziona ai sensi della L.R. n. 1/2003 e dei Regolamenti Regionali ed aziendale. L'ufficio U.R.P. è localizzato all'ingresso della Casa di Riposo in un ufficio condiviso con il Servizio ADI. Funziona mediante l'impiegata esecutore amministrativo dal lunedì al venerdì dalle ore 9.00 alle ore 11.30. Il responsabile dell'Ufficio è il sottoscritto.

L'ufficio citato ha i seguenti compiti:

a) divulgare informazioni sul funzionamento e sui servizi erogati dall'A.S.P. Per l'anno 2015 è in corso di completamento la nuova Carta dei Servizi nella sua Via edizione e verrà distribuita tramite Promo Posta a tutte le famiglie del territorio nei Comuni del Cremonese e Bassa Bresciana nei comuni limitrofi.

b) raccogliere di istanze, di suggerimenti degli utenti e famigliari, invio e raccolta dei questionari di gradimento.

Sede : Via Gian Battista Rosa n° 42 – 26032 OSTIANO (CR)

Tel : 0372 856233 – Fax 0372 840107

www.ospedaleostiano.it – direzionegenerale@ospedaleostiano.it

- c) distribuire il materiale informativo sui servizi dell'A.S.P. e la modulistica;
- d) ricevere le richieste di accesso agli atti mediante la modulistica dell'A.S.P. (pratica che è poi seguita dal responsabile del procedimento che deve rispettare le disposizioni previste dalla vigente legislazione e dal regolamento sull'accesso agli atti).

11. PROPOSTE DI SVILUPPO DELL'AZIENDA

Come stabilito dalla vigente legislazione espongo al Consiglio di Amministrazione le proposte di futuro sviluppo dell'Azienda:

- Svolgere attività di potenziamento del Servizio di Assistenza Domiciliare nel territorio Bresciano mediante una campagna pubblicitaria ed anche mediante il coinvolgimento dei medici di MMG di quel territorio;
- Prolungamento del corridoio Nord-Ovest (unico ancora possibile) finalizzato alla creazione di alcune stanze di degenza la fine di creare un vero reparto solventi. Al piano sottostante a lato della attuale cucina si possono creare garage per gli automezzi e/o mensa dei dipendenti. I lavori possono essere finanziati dalla vendita per riconversione del patrimonio da agricolo in patrimonio funzionale. Ricordo che gli introiti per locazioni di terreni rappresentano soltanto il 1,56 % del totale delle entrate;
- Utilizzare la abitazione ex Omar, ora abbandonata, per la creazione di ulteriori Mini Alloggi Protetti, mediante un finanziamento come sopra indicato o procedere alla sua alienazione;
- Non è più prorogabile l'acquisizione di una figura di coordinamento delle attività esterne in costante sviluppo. (Prelievi Ostiano e Volongo, Pasti, RSA aperta, A.D.I. Cremonese e Bresciano, e S.A.D; Al riguardo ci siamo attivati in via sperimentale con l'inserimento temporaneo di una I.P. ;
- Sviluppo del nuovo progetto denominato residenzialità leggera riguardante lievi non autosufficienti da assistere presso la RSA o presso i MAP;
- Stipula di un rapporto libero professionale con una Dietista in adeguamento alle recenti disposizioni legislative regionali in collaborazione con l'ARSAC;
- Ampliare le attività della Fisioterapia per esterni mediante il coinvolgimento dei medici di Medicina Generale di Ostiano e dei paesi limitrofi;
- Mantenimento delle rette concorrenziali rispetto alle strutture limitrofe;
- Inquadramento in ruolo del 50 % del personale ora precario al fine di evitare onerose pratiche legali;
- Implementare un progetto qualità finalizzato all'ottenimento della certificazione di qualità ISO 9001;

12. ATTIVITA' ORGANI DECISIONALI

Le sedute del Consiglio di Amministrazione nel trascorso 2014 sono state complessivamente n. 7.

Gli altri organismi deputati alla attività decisionale hanno emesso deliberazioni e determine come previsto dalla vigente legislazione.

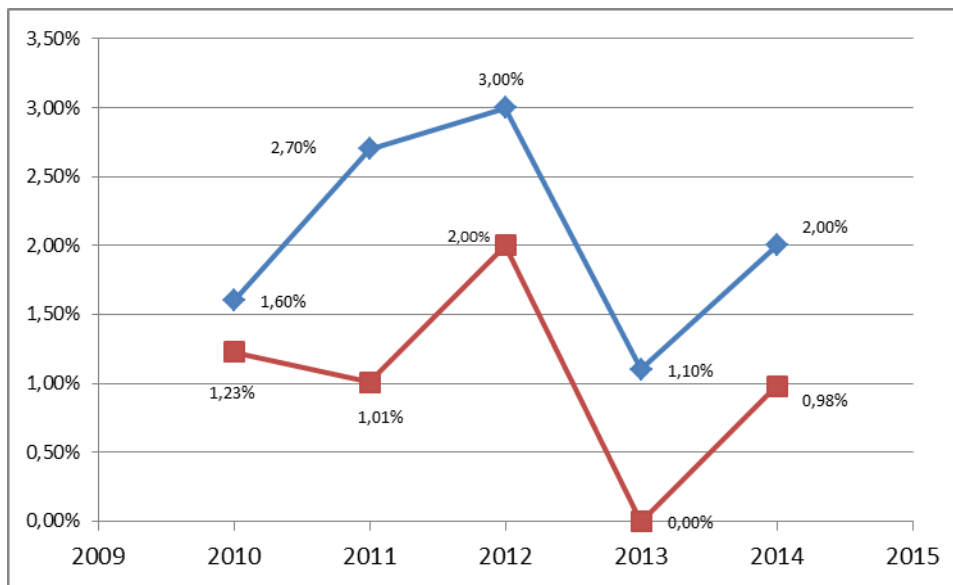
L'andamento complessivo è stato il seguente :

DELIBERAZIONI	* 2010	2011	2012	2013	2014
CONSIGLIO AMMINISTRAZIONE	72	52	50	55	40
DETERMINE					
DIRETTORE GENERALE	140	194	156	164	173
DIRETTORE AMMINISTRATIVO	93	59	40	58	58
RAGIONERIA	34	33	37	32	36
TOT. DETERMINE	287	286	233	254	267

* dal 3 Marzo 2010

13. R.S.A RETTE DI DEGENZA

anno	istat	retta
2010	1,60%	1,23%
2011	2,70%	1,01%
2012	3,00%	2,00%
2013	1,10%	0,00%
2014	2,00%	0,98%



Non si può non rilevare che la retta di degenza in RSA nel quinquennio si è attestata entro i limiti della media regionale ed inoltre non ha mai superato l'indice Istat relativo all'aumento del costo della vita.

14. CONVEGNO

Il giorno 3 Dicembre 2014 si è tenuto un convegno avente titolo : “ LA CURA ED IL BENESSERE DELL'ANZIANO FRAGILE “ .

I presenti erano in n. di 70.

I tre relatori che si sono succeduti erano:

Prof. Giovanni Gelmini, Primario Geriatra ASL di Parma;

Dott. Fabrizio Arrigoni, Psicopedagoga presso la Fondazione Vismara;

Sede : Via Gian Battista Rosa n° 42 – 26032 OSTIANO (CR)

Tel : 0372 856233 – Fax 0372 840107

www.ospedaleostiano.it – direzione generale@ospedaleostiano.it

Dott. Michele Garulli Sociologo e coordinatore Residenza per anziani “ Villa Matilde.
Tramite il provider Fondazione di Sospiro si sono potuti consegnare ai presenti interessati n. 3 punti di crediti ECM.

15. Riunioni con il personale e le OO.SS

Si sono tenuti alcuni incontri con il personale finalizzati alla soluzione di problematiche dagli stessi dipendenti evidenziate.

Anche con le Organizzazioni Sindacali vi sono stati frequenti incontri.

16. Direzione strategica

La stessa Direzione si riunisce, con cadenza bisettimanale, per definire i seguenti compiti ed interventi a salvaguardia del principio di buon andamento della gestione della A.S.P. ed in particolare :

- a) provvedimenti da adottare per l'attuazione delle deliberazioni del Consiglio di Amministrazione che richiedono l'attività e l'intervento di più Direzioni;
- b) provvedimenti da adottare per l'attuazione dei programmi, progetti ed iniziative degli Organi dell'A.S.P. che coinvolgono materie di competenza di più Direzioni, al fine di armonizzare la gestione attuativa ;
- c) verifica dello stato di attuazione delle attività precedentemente programmate;
- d) coordinamento delle attività, delle competenze e responsabilità fra Direzioni;
- e) le proposte per il miglioramento dell'organizzazione interna e dei servizi all'utenza.

IL DIRETTORE GENERALE
Dott. Mauro Capellazzi